

EXIDE®

BATTERY CHARGER

12/5.5



BRUKSANVISNING

12 V blybatterier 1-85 Ah

NO

TAKK FOR AT DU VALGTE EN LADER FRA EXIDE TECHNOLOGIES

Med din nye batterilader kan du holde batteriet ved full kapasitet og forlenge batteriets levetid. Laderen er utviklet for å være enkel å bruke samtidig med at den inneholder det aller nyeste innen ladeteknologi.

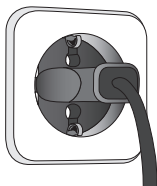
For å beskytte laderen, holde orden på kabler og bruksanvisningen samt verne om miljøet, kan du bruke emballasjen til å oppbevare laderen i. Kassert emballasje kan gjenvinnes.

Les sikkerhetsinstruksjonene og bruksanvisningen nøye. Følg instruksjonene slik at du får en lader som fungerer godt, og som du kan ha stor nytte av i mange år fremover.

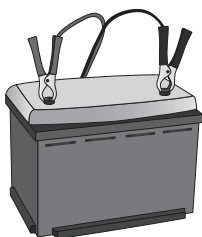
For mer informasjon om Exide og våre produkter, se:
www.sonnak.com

Med vennlig hilsen,
Exide Technologies

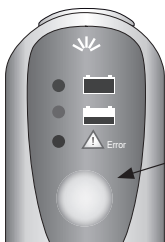
HURTIGGUIDE



1. Sett laderens nettkabel inn i vegguttaket.



2. Koble laderens røde kabel til batteriets plusspol og laderens svarte kabel til batteriets minuspol.



3. Når det grønne lyset tennes, er batteriet ferdigladdet.

Laderen er helautomatisk. Når den kobles til, lader den først opp batteriet og sørger deretter for å holde det fulladet så lenge den er tilkoblet. Laderen, som er temperaturkompensert, gir optimal lading av blybatterier, uavhengig av størrelse (1–85 Ah) og temperatur.

BRUKERINSTRUKSJONER

(Les alle instruksjonene før bruk):

1. Les sikkerhetsanvisningene, og følg instruksjonene som angis.
2. Sett laderens nettkabel inn i vegguttaket. Lampen foran på laderen tennes.
3. Koble laderens røde kabel til batteriets plusspol og laderens svarte kabel til batteriets minuspol. Ved riktig tilkobling, blinker lysdioden oransje i ca. 3 sekunder. Om kablene er koblet feil, begynner lysdioden å lyse rødt. Kontroller og juster tilkoblingen om dette skjer.
4. Ladingen starter automatisk etter 3 sekunder, og da går lysdioden over fra å blinke til å lyse med et kontinuerlig oransje lys. Samtidig slukker lampen foran på laderen.
5. Når ladingen er fullført, noe som angis av et kontinuerlig grønt lys, kan ladekablene enten frigjøres fra polene eller forbli tilkoblet for kontinuerlig vedlikeholdslading. Om du lar laderen forbli koblet til batteriet, går den over til vedlikeholdslading med 13,7 V så lenge den er tilknyttet nettstrøm.
6. Du kan når som helst avbryte ladingen ved å ta laderens nettkabel ut av vegguttaket.
7. Etter fullført lading: Ta nettkabelen ut av vegguttaket, løsne kablene fra batteripolene. Oppbevar laderen i emballasjen når den ikke er i bruk.

SIKKERHETSANVISNINGER

- Laderen er konstruert for å lade opp 12 V blybatterier. Laderen skal ikke brukes til andre formål.
- Ikke bruk laderen dersom det er skade på kabler, polklemmer eller lader.
- Batterier avgir eksplosive gasser under lading. Derfor er det viktig å sørge for god ventilasjon og unngå gnistdannelse og åpen ild i umiddelbar nærhet av batteriet.
- Bruk vernebriller ved arbeid med batterier.
- Batterisyre (elektrolytt) er etsende. Hvis syre kommer i kontakt med hud eller øyne, må man skylle øyeblikkelig i flere minutter med store mengder vann og kontakte lege umiddelbart.
- Lad aldri et frosset batteri.
- Ikke plasser laderen oppe på batteriet ved lading.
- Laderen skal ikke tildekkes.
- Laderen er beskyttet mot overoppheting. Ved forhøyet omgivelsestemperatur, reduseres ladestrømmen.
- Under ladingen kan laderen periodevis gi 15,5 V utspenning. Påse at ingen utrustning som kan ta skade av dette spenningsnivået, er koblet til batteriet under ladingen.

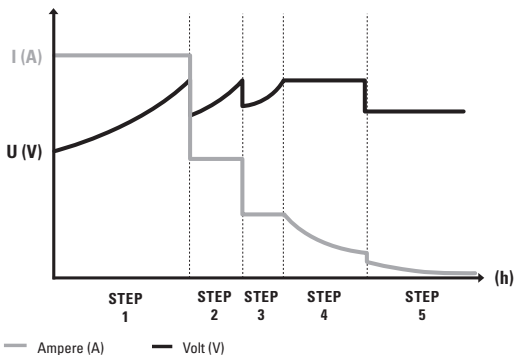
Produktet skal ikke brukes av personer med mangelfull kompetanse eller erfaring, med mindre de har fått veiledning eller informasjon om hvordan man bruker produktet av en person som har ansvaret for deres sikkerhet.

Barn skal ikke leke med produktet.

FUNKSJONSBEKRIVELSE

Laderen er helautomatisk og programmert for avansert lading av blybatterier av størrelsen 1–85 Ah. Innebygde sikkerhetsfunksjoner som har som formål å begrense overlading, kan komme til å avbryte ladingen ved lading av batterier som er større enn det laderen er beregnet på. Laderen er utstyrt med temperaturkompensering ettersom temperaturen har svært stor betydning for batteriets evne til å motta lading. Temperatursensoren er innebygd i den ene polklemmen. Takket være temperaturkompenseringen elimineres vanlige problemer som utilstrekkelig lading i kulde og overlading ved høye temperaturer.

Ladekurven fremgår av det skjematiske diagrammet som viser hvordan ladingen er inndelt i fem ulike trinn som er tilpasset batteriets type og størrelse. Laderen skal kobles til batteriet i henhold til beskrivelsen som står i hurtigguiden. Etter tilkobling vil laderen lade opp batteriet og holde det fulladet ved kontinuerlig vedlikeholdslading så lenge den er koblet til strømnettet.



For å redusere risikoen for overlading av batterier med batterifeil, er laderen utstyrt med en avbruddsfunksjon som avbryter ladingen. Samtidig indikeres feilen av at lysdioden går over til å lyse rødt kontinuerlig. OBS! Denne feilalarmen kan aktiveres ved lading av batterier med kapasitet over de anbefalte batteristørrelsene

Fortsetter på neste side.

eller i forbindelse med at et strømforbrukende element (utstyr som gir parallell belastning) er tilkoblet batteriet under lading.

Batterier tar skade av å lades ved høye temperaturer, og derfor er laderen av sikkerhetshensyn utstyrt med en funksjon som avbryter ladingen ved for høy temperatur, ca. 50 °C.

Opplysninger om feil og feilindikasjoner er samlet i følgende tabell:

FEILINDIKASJON OG FEILSØKING

- Feil:** Kontinuerlig rødt lys fra lysdioden når ladekablene kobles til batteriets poler.

Sannsynlig feilårsak: Hvis batterikablene er feilkoblet, aktiveres polvendingsbeskyttelsen slik at laderen ikke slås på.

Tiltak: Kontroller at laderen er tilkoblet med riktig polaritet.
- Feil:** Ladingen starter ikke, dvs. lampen fortsetter å lyse, og lysdioden går ikke over til å lyse oransje kontinuerlig.

Sannsynlig feilårsak: Batteriet har altfor lav spenning for at laderen skal kunne starte.

Tiltak: I enkelte tilfeller kan det hjelpe å koble til et fungerende batteri parallelt, som ved starthjelp. Tiltak: Koble fra laderen, koble deretter batteriene til hverandre ved å koble samme deres positive poler med den ene startkabelen, og deretter de negative polene med den andre startkabelen. Koble deretter til laderen igjen, og gjør et nytt forsøk på å sette i gang ladingen. Om ladingen starter, fjerner du startkablene og lar ladingen fortsette til batteriet er ladet opp. Om ladingen ikke starter, er det sannsynligvis noe feil på batteriet og det bør kasseres.
- Feil:** Ladingen startet normalt, men ble ikke fullført. Lysdioden gikk i stedet over til å lyse rødt kontinuerlig og ladingen ble avbrutt.

Sannsynlig feilårsak 1: Feil på batteriet. Batteriet har en feil som gjør at det ikke kan lades, for eksempel en kortslutning.

Tiltak: Batteriet må byttes ut.

Fortsetter på neste side.

Sannsynlig feilårsak 2: Parallell belastning. Hvis batteriet er tilkoblet utstyr som trekker strøm, er det en risiko for at laderens kapasitet ikke er tilstrekkelig til å lade batteriet innenfor de tidsrammene som av sikkerhetshensyn er innebygd i laderen.

Tiltak: Koble om mulig fra den parallelle belastningen, og gjenta ladingen.

Sannsynlig feilårsak 3: For stort batteri. Batteriet er større enn det laderen er beregnet på, noe som har ført til at ladingen ikke kunne fullføres innenfor de tidsrammene som av sikkerhetshensyn finnes innebygd i laderen.

Tiltak: Gjenta ladingen.

Sannsynlig feilårsak 4: Temperaturbeskyttelsen som registrerer høy batteritemperatur er blitt utløst. Årsaken til den høye temperaturen kan være at batteriet har en innvendig feil, eller at omgivelsestemperaturen er høy.

Tiltak: Om ladingen ble gjennomført ved romtemperatur, er det sannsynligvis en batterifeil som er årsaken til den høye temperaturen. Batteriet må byttes ut. Hvis ladingen ble gjennomført ved høy omgivelsestemperatur, kan ladingen startes på nytt når batteriet er blitt avkjølt til romtemperatur.

4. **Feil:** Lampen tennes ikke når laderens nettkabel plugges i vegguttaket.

Sannsynlig feilårsak Strømløst vegguttak. Ødelagt lampe.

VEDLIKEHOLD/TILBEHØR

Laderen er vedlikeholdsfri. Vær oppmerksom på at demontering av laderen ikke er tillatt og opphever reklamasjonsretten. Om strømkabelen er skadet, må den byttes ut av forhandleren. Ikke bruk laderen dersom det er skade på polklemmer, kabler eller lader. Laderen kan rengjøres med en myk og fuktig klut og et mildt rengjøringsmiddel. Laderen skal være frakoblet under rengjøring. Laderen leveres med batteriklemmer på batterikabelen. Batterikabel med ringkabelsko for fast montering følger med i emballasjen.

TEKNISKE SPESIFIKASJONER

Modell: EXIDE 12/5.5

EXIDE 12/5.5 er en primærsvitsjet lader med prosessorstyring.

Spenning inn	220-240 VAC +/-10 %
Strøm inn	Maks. 1 A
Returstrøm	≤1 mA
Ladespenning	13,7 – 15,5 VDC
Ladestrøm	Maks. 5.5 A
Rippel	Maks. 70 mV
Omgivelsestemperatur	- 40 – + 50°C
Kjøling	Konveksjon
Type lading	5-trinns, I ₁ , I ₂ , I ₃ , U, U _h U _h : 13,7 V (vedlikeholdslading)
Type blybatterier	AGM/GEL, standardbatteri
Batterikapasitet	1 – 85 Ah
Kabler	Batterikabler 1700 mm Nettkabel 2x0,75 mm ² 1800 mm
Dimensjoner (L x B x H)	225x50x50 mm
Kapslingsklasse	IP54
Vekt	0,5 kg

CE PRODUSENTERKLÆRING

Produsent: EXIDE Technologies, Kungälv, Sweden

og Primepower AB, Växjö, Sweden

Produkt: Batterilader EXIDE 12/5.5

Produsenten forsikrer at enheten samsvarer med gjeldende standarder.

Testet og godkjent av Intertek Semko.

www.sonnak.com

GARANTI OG REKLAMASJONSRETT

Vi garanterer at dette produktet er av høyeste kvalitet og produsert i henhold til beste bransjestandard. Hvis produktet likevel skulle vise seg å ha feil eller skader som kan knyttes til produksjon eller distribusjon, gjelder reklamasjonsretten i henhold til lovgivningen.

Reklamasjonsretten opphører hvis laderen er uforsiktig håndtert, åpnet eller reparert av andre enn Exide Technologies eller en autorisert representant for denne.

Exide Technologies påtar seg ikke noe ansvar for andre kostnader enn ovennevnte, dvs. ingen eventuelle følgekostnader. Exide Technologies er heller ikke bundet av andre garantier enn denne.